

המטרות האופרטיביות בלבנון וההקשר האסטרטגי

15.10.2024 | קובי מיכאל | written by

ישראל אינה יכולה להרשות לעצמה לחזור ולאמץ אסטרטגיית הכלה, וגם לא לשמוט את ההזדמנות האסטרטגית לפגיעה קשה באיראן ובכל רכיבי הציר שבהובלתה. אין לישראל ברירה אלא להמשיך את המומנטום ולהעצימו. מדובר לא רק בהזדמנות היסטורית, שספק אם תחזור על עצמה, אלא בהזדמנות אסטרטגית ייחודית המחייבת מיצוי. המציאות שנוצרה מאפשרת חזרה לתפיסת ההכרעה והשתחררות מתפיסת ההרתעה שאכלה כל חלקה טובה. את המעשה הצבאי המדינאי צריכים לרתום ולשעבד למעשה המדיני, שצריך להתחיל מהכשרת התנאים לבניית הארכיטקטורה האזורית החדשה ולהאצת תהליכי בנייתה כמהלך מעצב של המרחב, שתהיינה לו, מן הסתם, גם משמעויות גלובליות.

עם פתיחת המתקפה של חמאס ב-7 באוקטובר גייס צה"ל כוחות מילואים רבים. חלק מכוח זה נשלח לזירה הצפונית מתוך ההבנה שלחיזבאללה יש יכולות ומוטיבציה להצטרף למערכה ולפלוש לגליל עם כוח רדואן, שצויד, אומן והוכן במשך שנים לצורך זה. הזנקת הכוחות צפונה באה כדי להספיק לתפוס עמדות הגנה טרם ניסיון של חיזבאללה לממש את תוכניותיו. כניסת חיזבאללה למערכה ב-8 באוקטובר החלה בירי בהיקף נמוך יחסית, בעיקר למטרות צבאיות. בהמשך, כאשר הארגון צבר ביטחון וזיהה את מדיניות ההכלה הישראלית, החל לירות לכל רוחב הזירה.

ישראל בחרה בתחילת המערכה לבדל בין הזירות ולמקד את המאמץ העיקרי בזירה הדרומית. זה היה המצב במשך קרוב לעשרה חודשים. מתקפת האיתוריות (17.9.2024) נתנה את האות לשינוי גישה, ומאז ישראל נמצאת במתקפה מתפתחת ומתרחבת מול חיזבאללה בכל שטח לבנון. לאחר חיסול נסראללה ועריפה של חלק גדול מדרגי הפיקוד הבכיר של הארגון, ופגיעה בתשתיות של הארגון, פתחה ישראל בראשית אוקטובר 2024 במהלך קרקעי מוגבל בדרום לבנון.

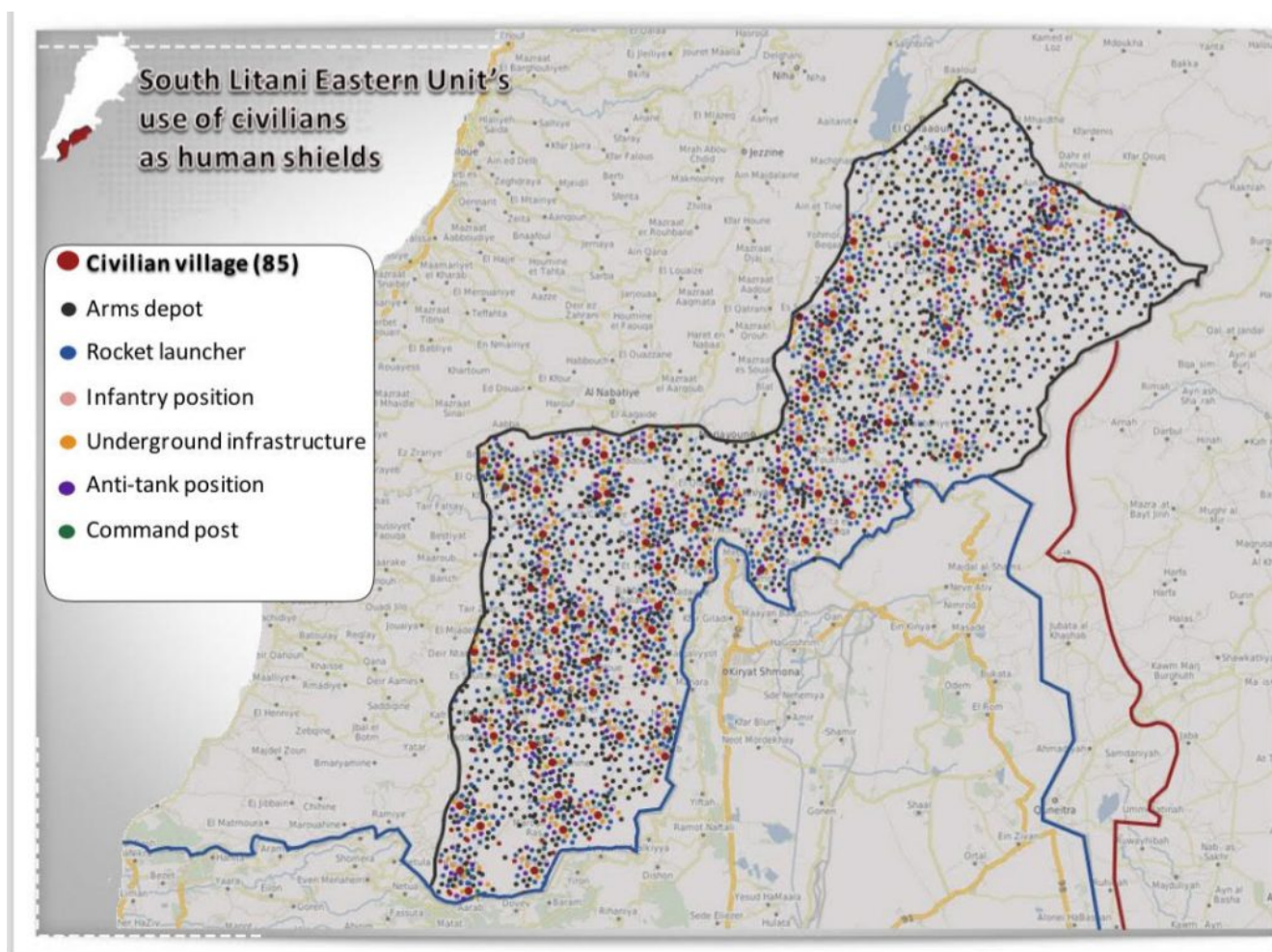
ממשלת ישראל הוסיפה מטרה נוספת למטרות המלחמה כשקבעה שמדינת ישראל תפעל להחזרת התושבים לבתיהם בצפון בבטחה. מתוך מה שגלוי לציבור, המהלך הקרקעי של צה"ל מתקדם בזהירות, כשהכוחות פועלים בשלב זה באזור הצמוד לקו המגע בלבד, זאת במטרה להשמיד את תשתיות הטרור הצמודות לגבול (כ-4 ק"מ לערך). לאחר כשבועיים של פעילות קרקעית מתבררת תמונת מציאות חמורה יותר ממה שכל הנראה הכיר המודיעין הישראלי, והרבה יותר מזה ממה שניתן לציבור להבין טרם המהלך הקרקעי.

חיזבאללה בנה תשתית טרור אדירה. כל זאת בחסות רפיון צבא לבנון, שלא מילא את חובתו, מתחת לעיניים של כוח יוניפי"ל, והחמור מכול ² בהחלטה של ישראל שלא להנחות את צה"ל לא לאפשר לארגון להכניס למרחב כמות אמצעי לחימה עצומה מבלי לסכל אותה. מצבורי אמל"ח

וציוד פעילים אוחסנו במנהור עצום שהגיע עד סמוך מאוד לגבול, ובמקרה אחד לפחות אף חצה אותו. נעשה שימוש נרחב בבתי מגורים ובתשתיות אזרחיות כדוגמת מסגדים ובתי ספר כמוצבים צבאיים, כאשר למעשה כמעט כל בית וכל מבנה בכפרי המגע השיעים הפכו למוצבים צבאיים של חיזבאללה או הוכשרו לשימוש צבאי ולסיוע למאמץ ההתקפי. אף שברור שהרוב המוחלט של המבנים בכפרים השיעים הוא בחזקת מטרות צבאיות לגיטימיות, ואף על פי שברור שניקוי המרחב אינו יכול להסתכם בפעולות כירורגיות ברצועה צרה של קילומטרים בודדים, נראה שעד כה נמנע צה"ל מהריסה שיטתית ויסודית של המבנים בכפרים אלה.

אולם, גם אם ייווצר מרחב חיץ ביטחוני ברוחב של קילומטרים בודדים, הרי שמרחב זה לא יוכל לאפשר הגנה מספקת ליישובי הצפון ולא יאפשר את החזרת התושבים לביתם בבטחה. הגנת יישובי הצפון מחייבת גישה רחבה יותר שאינה מסתפקת בטיפול בקו המגע. הגנה זו מחייבת סילוק כוחות חיזבאללה מכל המרחב לפחות עד לנהר הליטני, ובאזורים מסוימים שבהם נתיב הנהר קרוב יותר לגבול הישראלי אף מעבר לכך. מאחר שפעילי חיזבאללה נטמעים בכפרים השיעים וחלקם אף מתגוררים בהם, ומאחר שבחלק גדול מהכפרים השיעים יש תשתיות טרור, הרי שלא ניתן יהיה לאפשר חזרה של תושבי הכפרים האלה לדרום לבנון. המפה להלן מספקת המחשה של חלק קטן של תשתיות הטרור של חיזבאללה עד הליטני בגזרה המזרחית (נכון לשנת

[1].(2015



בשלב ראשון יהיה צה"ל חייב להשתלט על כל המרחב עד לליטני, ובמקומות מסוימים גם מעבר לו, תוך פינוי מלא של אוכלוסיית הכפרים השיעים במרחב לשם הגנתה וכדי לאפשר טיהור של המרחב באופן שלא יסכן את האוכלוסייה הלבנונית. צה"ל החל כבר בתהליך פינוי האוכלוסייה, אולם יש עוד דרך ללכת כשנדרש לספק מענה גם להימצאותן של תשתיות טרור בעיר צור, הנמצאת דרומית לליטני.

המענה האופרטיבי בדרום לבנון קשור קשר הדוק למענה האסטרטגי הכולל. היקף הפגיעה בחיזבאללה מייצר הזדמנות לשנות את המצב בלבנון מן היסוד ולפגוע בחיזבאללה באופן שינטרל אותו מלהיות איום רלוונטי על ישראל, תוך פגיעה מתמשכת ורציפה בניסיונות השיקום שלו.

בדרום לבנון ועד לליטני ומעבר לו, במקומות שיידרש, מתחייבת אחיזה ישראלית מלאה תוך מניעת שובם של התושבים חזרה לכפרים כדי למנוע חזרת פעילי חיזבאללה בחסות התושבים. המרחב השיעי צריך להיות נקי לחלוטין מכל נוכחות צבאית ואזרחית בכיסוי של חיזבאללה. באשר לכפרים אחרים, הרי שתידרש בחינה ספציפית באשר למידת האיום שאוכלוסייתם מציבה לביטחון של ישראל ותידרש להיקבע מדיניות לגבי נוהל הבקרה על יציאתם מהשטח וחזרה אליו. באשר לדרך שבה על צה"ל לכבוש את דרום לבנון, הרי שאין המקום במאמר זה לספק מתאר אופרטיבי לגבי הדרך לבצע השתלטות זו, וחזקה על מפקדי צה"ל שידעו לעשות את הדבר באופן תחבולני ויצירתי.

מרחב פעולה שני יהיה במרחב שבין הליטני ועד לנהר האוואלי וקו אגס קרעון במזרח. מרחב זה יהיה מרחב פעולה של צה"ל בעומק המידי, שמטרתו למנוע זליגה של יכולות לכיוון הליטני. צה"ל יוכל לפעול באמצעות פעילות אווירית ומבצעים מיוחדים. ולבסוף, פעולה, בעיקר אווירית, בכל עומק לבנון במטרה למנוע התעצמות של הארגון וניסיונות שיקום של היכולות הצבאיות שלו.

עד להסדר שיספק את צורכי הביטחון של ישראל, הגם שבתנאים הקיימים ובעתיד הנראה לעין לא ברור כלל אם יש משפט קיום להסדר שכזה, הרי שבנוסף לקיומו של מרחב בדרום לבנון ללא אוכלוסייה יש להקים מצפון לרצועת הביטחון מרחב חיץ ביטחוני (פרימטר ביטחוני). מרחב זה צריך להיות נקי מתשתיות וממבנים באופן שיאפשר תצפית ואש למניעה של כניסה כל שהיא לרצועת הביטחון שתופעל בדרום לבנון, ובאופן שיאפשר השמדה של כל כוח חיזבאללה שינסה לשוב לאזור הזה. זאת בדומה למרחב החיץ לאורך גבול רצועת עזה. במקרה של לבנון, מרחב זה צריך להיות ברוחב של בין 4² ק"מ, כתלות בתנאי השטח. לאור זאת, מתחייב ניקוי מהיר ויעיל של השטח. לצורך כך, יש להרחיב את התמרון ולהרחיב את ההריסה של המבנים האזרחיים באופן שיהפוך את המרחב כולו לאזור שאינו ראוי למגורים.

מהלך כזה יהיה בחזקת גביית מחיר כואב מחיזבאללה ומהאוכלוסייה השיעית בדרום לבנון שתומכת בו, ישמש כזרז ללבנון ולקהילייה הבינלאומית לפרק את חיזבאללה במטרה להגיע

להסדר המניח את דעתה של ישראל מבחינה ביטחונית, ובעיקר יאפשר שליטה ואחיזה צבאית אפקטיבית במרחב עד להסדר שיגיע. מאחר שיש להיערך לתקופה ארוכה, ייתכן שאפילו שנים, עד להגעת הסדר שניתן יהיה לממש וגם לאכוף, הכרחי מבחינת צה"ל להכשיר את התנאים המיטביים לשליטה במרחב בנוכחות צבאית, שגם תהיה מוגנת יותר.

ההגנה הטובה יותר תתאפשר על ידי ריקון המרחב מתושביו וחסימת כניסה אליו, כאשר כל גורם שינסה להיכנס למרחב יהיה בחזקת גורם עוין שיש לחתור להשמדתו. המציאות הזו שונה בתכלית מהמציאות שהכרנו במהלך 18 השנים שבהן שהה צה"ל ברצועת הביטחון. בשנים ההן נותרה הרצועה מאוכלסת, ולמרות פעילות צה"ל וצד"ל היה לחיבאללה, בסיוע האוכלוסייה השיעית הגדולה ובהסתמך עליה, קל יחסית לחדור למרחב ולפגע בכוחות צה"ל וצד"ל.

במקביל להתארגנות הצבאית המתחייבת בדרום לבנון, צה"ל חייב להמשיך במהלכים ההתקפיים נגד חיבאללה בכל רחבי לבנון. במובן זה, אין ולא יכולה להיות הפסקת אש עד למימוש החלטת מועצת הביטחון 1559 הקוראת לפירוק כל המיליציות החמושות בלבנון, ובכללן כמובן חיבאללה. את החלטה 1701 יש לזרוק לפח הזבל של ההיסטוריה מכיוון שהניסיון המצטבר מוכיח שאין כל אפשרות לאוכפה, ואין לסמוך על גורמים בינלאומיים שיוסמכו לאוכפה. ישראל שלאחר ה-7 באוקטובר אינה יכולה לאפשר לעצמה אימוץ מחדש של דוקטרינת הכלה לגבי התעצמות חיבאללה. יתרה מזאת, המרדף המתמשך אחרי פעילי חיבאללה, מנהיגיו ונכסיו הצבאיים מאפשר גם החלשה של איראן והציר האיראני כולו. חיבאללה הוא הפנינה שבכתר האיראני, חוד החנית ומרכז הכובד בדוקטרינת "טבעת האש" האיראנית נגד ישראל. פגיעה בנכס האיראני החשוב הזה היא בהכרח פגיעה באיראן, כגורם המרכזי בערעור הביטחון האזורי.

המאמץ בזירה הצפונית צריך להתנהל בהמשך למאמץ ברצועת עזה עד לפירוק חמאס והכשרת התנאים לחלופה שלטונית אזרחית תחתיו, עם אחריות ביטחונית ישראלית וחופש פעולה צבאי מלא לצורך מניעת כל ניסיון של חמאס להשתקם ולבנות מחדש את יכולותיו הצבאיות והשלטוניות.

כל אלה נועדו להכשיר את המאמץ השלישי. מאמץ זה צריך להתמקד באיראן ובהחלשתה באמצעות פגיעה בנכסים צבאיים ושלטוניים, ובהמשך בתשתיות הגרעין. השאיפה הישראלית בהקשר זה צריכה להתמקד במאמץ לשכנע את ארה"ב להיערך להריסת תשתיות הגרעין האיראניות בהינתן תגובה איראנית לתגובה הישראלית על שיגור 181 טילים בליסטיים לשטחה. במידה שישראל לא תצליח במשימה חשובה זו, עליה להיערך לביצוע המהלך באופן עצמאי.

המאמץ הרביעי צריך להתמקד בתגובות כואבות בתימן, במערב עיראק ובדרום סוריה כמענה לשיגורי הטילים והכטב"מים ממרחבים אלו. במסגרת המאמץ הזה נכון יהיה מבחינת ישראל להבהיר לנשיא סוריה שנכון יהיה מבחינתו להצר את צעדי איראן והמיליציות השיעיות הפועלות בשטח הריבוני של סוריה, ולא ² משטרו יהיה בסכנה.

לכאורה נראה שריבוי המאמצים הנדרשים מותח את יכולותיה של ישראל עד לקצה. ואכן,

מדובר בסדרת מאמצים המחייבת השקעה של משאבים רבים, והיא גם אינה נטולת סיכונים. אלא שבמציאות שנוצרה, במומנטום האסטרטגי שמוביל להחלשת הציר האיראני כולו ולהנחת היסודות והתנאים לכינון ארכיטקטורה אזורית חדשה, שמעבר לתרומתה לביטחון, ליציבות ולשגשוג האזוריים היא תסייע להמשך החלשת הציר האיראני וריסונו ותאפשר מרחבי הזדמנויות חדשים שבמסגרתם גם ייתכן שניתן יהיה לעצב מענה לסוגיה הפלסטינית, אין לישראל ברירה אלא להמשיך את המומנטום ולהעצימו. מדובר לא רק בהזדמנות היסטורית, שספק אם תחזור על עצמה, אלא בהזדמנות אסטרטגית ייחודית המחייבת מיצוי.

ישראל אינה יכולה להרשות לעצמה לחזור ולאמץ אסטרטגיית הכלה, וגם לא לשמוט את ההזדמנות האסטרטגית לפגיעה קשה באיראן ובכל רכיבי הציר שבהובלתה. המציאות שנוצרה מאפשרת חזרה לתפיסת ההכרעה והשתחררות מתפיסת ההרתעה שאכלה כל חלקה טובה. את המעשה הצבאי המדינאי צריכים לרתום ולשעבד למעשה המדיני, שצריך להתחיל מהכשרת התנאים לבניית הארכיטקטורה האזורית החדשה ולהאצת תהליכי בנייתה כמהלך מעצב של המרחב, שתהיינה לו, מן הסתם, גם משמעויות גלובליות.

1. מפה זו, הכוללת רק את המרחב המזרחי, שוחררה לפרסום על ידי צה"ל בשנת 2015. מאז הועמקה תשתית הטרור שבנה חיזבאללה ויש להניח שהיא כיום רחבה הרבה יותר.